

REGIONPROJEKT

Vaajma

---

# Projektbeskrivning

## Regionprojekt Vaajma

2012-01-01 till 2014-08-31

Strömsund/Nordli, 2011-12-07



# Innehållsförteckning

1. Vision.....	4
2. Huvudmål.....	4
3. Prioriterade satsningsområden.....	6
4. Organisation av projektet.....	7
5. Huvudprojektet.....	8
5.1. Mål .....	8
5.2. Huvudaktiviteter .....	8
5.3. Organisation.....	10
5.4. Budget Huvudprojektet .....	10
6. Delprojekt Ekonomisk tillväxt.....	11
6.1. Generellt Näringsliv, Turism och Samisk näring .....	11
6.2. Problemområden .....	11
6.3. Målsättningar .....	11
6.4. Organisation .....	12
6.5. Huvudaktiviteter .....	12
6.6. Budget Ekonomisk tillväxt .....	15
7. Delprojekt Offentlig tjänsteproduktion.....	16
7.1. Mål .....	16
7.2. Organisation av delprojekt offentlig tjänsteproduktion .....	16
7.3. <b>Skola (25 %)</b> .....	16
7.3.1. Mål .....	16
7.3.2. Huvudaktiviteter .....	16
7.3.3. Organisation .....	17
7.4. <b>Hälsa och sjukvård (25 %)</b> .....	17
7.4.1. Mål .....	17
7.4.2. Huvudaktiviteter .....	17
7.4.3. Organisation .....	19
7.5. <b>Ungdomskonsulent (50 %)</b> .....	19
7.5.1. Mål .....	19
7.5.2. Huvudaktiviteter .....	19
7.5.3. Organisation .....	20
7.6. Budget Offentlig tjänsteproduktion .....	20
8. Delprojekt Information .....	21
8.1. Mål .....	21
8.2. Huvudaktiviteter .....	21
8.3. Organisation .....	21
8.4. Budget Information .....	22
9. Total kostnadsbudget och finansieringsplan .....	23
9.1. Kostnadsbudget .....	23
9.2. Finansiering .....	24

## Inledning

Denna projektbeskrivning är utarbetad av huvudprojektledarna Tommie Jirhed och Kjell Schive. Både styrgruppen, delprojekten och ett flertal möten har kommit med inspel i processen. Det är dock fortfarande möjligt att komma med inspel fram till den 31 maj 2011.

Projektbeskrivningen utgör grunden för ansökan om medfinansiering till kommunerna eller andra medfinansierare samt till Interreg. Kommunerna och andra medfinansierare kommer att behandla ansökan under maj månad 2011. Därefter kommer projektbeskrivningen att justeras för eventuella nya inspel och sen översänt till Interreg. Sista ansökningsdag till Interreg är den 20 juni 2011.

Regionprojekt Vaajma kommer att löpa från 1 januari 2012 till 31 augusti 2014. Kostnadsbudgeten för fas 2 är på **15 518 000 kr**. Av denna summa kommer de fyra samarbetande kommunerna att bli tillfrågad om att finansiera projektet med totalt 6 590 000 kr (42,5 %). Kommunernas andel fördelar sig enligt följande:

Kommun	Kontant finansiering	Direktfinansierade personalkostnader	Direktefinansierade lokalkostnader	Sum kommunal finansiering
Krokoms Kommun	900 000	754 500	119 500	1 774 000
Lierne Kommune	900 000	754 500	91 500	1 746 000
Røyrvik Kommune	450 000	754 500	91 500	1 296 000
Strömsunds Kommun	900 000	754 500	119 500	1 774 000

Under perioden fram till att ansökan skickas till Interreg kan det bli smärre justeringar i budgeten och finansieringsplanen. Detta kommer inte att påverka kommunernas medfinansiering.

En kopia av ansökan till Interreg med slutlig kostnadsbudget och finansieringsplan kommer att lämnas in till resp. kommun i mitten av juni 2011.

Bindande finansieringslöften från kommuner måste lämnas senast 10 Juni 2011.

Strömsund/Nordli, 29 april 2011

Tommie Jirhed  
Svensk huvudprojektledare

Kjell Schive  
Norsk huvudprojektledare

# Regionprojekt Vaajma

(2012.01.01 – 2014.08.31.)

## 1. Vision

Projektet kommer att vara framtidsinriktat och bygga på en klar bild av utveckling mot ett ekonomiskt, ekologiskt och socialt hållbart samhälle. Projektet skall samtidigt vara ambitiöst och bidra till att utnyttja och utveckla de resurser som finns i regionens folk och dess naturliga fördelar. Projektet skall vara gränssprängande, banbrytande och odla kreativitet och entreprenörskap. Vår vision är:

### *En modern landsbygd utan gränser*

*Modern* betyder att regionen skall vara uppdaterad, framtidsinriktad och i kontinuerlig utveckling mot ett samhälle där ny teknik utnyttjas på ett ekonomiskt och ekologiskt hållbart sätt för miljön, jämställdheten och integrationen.

*Landsbygd* förknippas med tradition, trygghet, frisk luft, rent vatten och grönt gräs där människorna lever i harmoni med naturen, kulturen och med varandra.

*Utan gränser* ger signaler att vi vill bryta ner gränshinder och suddas ut riksgränsen. Det ger också signaler om att regionen skall vara gränslös med hänsyn till kreativitet och entreprenörskap. Regionen skall vara banbrytande i alla avseenden. Här skall allt vara möjligt.

De centrala myndigheterna kommer att uppmanas att använda regionen som ett test/pilotområde för politiskt entreprenörskap. Här ska nya och oprövade åtgärder inom regionalpolitiken kunna testas.

## 2. Huvudmål

Följande huvudmål är definierade för projektperioden:

### **1. *Regionen skall ha nettoinflyttning under projektperioden***

Den demografiska sammansättningen av befolkningen i regionen är sådan att den är svårt att påverka under projektperioden. Därför kommer vi att vidta åtgärder för att begränsa utflyttningen och öka inflyttningen till regionen.

### **2. *Regionen skall vara en pilotregion för svensk och norsk regionalpolitik, och minst 3 pilotinsatser bör initieras under projektperioden***

### **3. *Öka sysselsättningen***

### **4. *Bibehålla kvalitet, kapacitet och kompetens i den offentliga tjänsteproduktionen***

### **5. *Regionens näringsliv och offentliga sektor skall ha adekvat tillgång på kompetens***

### **6. *Öka livskvaliteten till befolkningen***

Förutom de sex viktigaste huvudmålen här ovan, definieras också ett antal indikatorer för att mäta befolkningens och företagens engagemang och involvering samt effekterna av aktiviteterna i projektet under projektperioden (följer Interreg: s indelning):

Indikator	Mål
1. Antal kvinnor mellan 15 och 24 år som deltar i projektet	50
2. Antal kvinnor <15 eller >24 år som deltar i projektet	100
3. Antal män mellan 15 och 24 år som deltar i projektet	50
4. Antal män <15 eller >24 år som deltar i projektet	100
5. Deltagande företag med kvinnligt ägarskap	5
6. Deltagande företag med manligt ägarskap	15
7. Deltagande företag med blandat ägarskap	15
8. Antal gränshinder som projektet arbetar med för att reducera	3
9. Antal reducerade gränshinder	3
10. Antal kvinnor som deltar i utbildning och praktik	150
11. Antal män som deltar i utbildning och praktik	150
12. Antal nyetablerade gränsöverskridande kluster	5
13. Antal etablerade institutionella samarbeten	5
14. Nyutvecklade metoder för stads- och landsbygdsutveckling	1

Ett antal av de personer och företag som har deltagit i fas 1 kommer också att delta i fas 2. Detsamma gäller antalet kluster och institutionella samarbeten som är viktiga att förstärka och vidareutveckla.

Projektet har misslyckats med att minska/eliminera gränshinder i fas 1. Men det finns en god dialog etablerad med centrala myndigheter i båda länderna, och det kommer att bli nödvändigt att arbeta vidare med detta i fas 2. De 3 gränshinder som har högsta prioritet är följande:

- Frågor knutna till olika svenska och norska arbetsgivaravgifter
- Tullens krav på momsdeposition för arbetsmaskiner som tar uppdrag på andra sidan gränsen
- Tullen av renkött och produkter från mindre företag, konstnärer och hantverkare.

Projektet kommer att vidareutveckla metoden för Orts och landsbygdsutveckling, som inrättades i fas 1, Metoden har två huvuddelar:

1. Involvera befolkningen, företagen och kommunerna genom bra informationsflöden och stormötesaktivitet. Det är befolkningen och företagen (projektets marknad) som skall bestämma ramarna för aktiviteterna. På så sätt kan vi skapa engagemang, entusiasm och ägande av hela samhällsutvecklingen, vilket är nödvändigt för att uppnå projektets målsättningar. Vi är medvetna om att lösningen inte ligger i projektet, kommunerna eller finansiering ensam. Lösningen på regionens utmaning ligger hos människor och företag i samarbete med projektet, lokala myndigheter och finansieringen av detta. Projektets roll i detta sammanhang är att vara initiativtagare, inspiratör, katalysator och genomförare. Dessutom kommer projektet att bidra med resurser under projektperioden.
2. Den andra stora delen av metoden är det politiska entreprenörskapet som vi vill att de centrala myndigheterna testar för att uppnå viktiga politiska mål inom regionalpolitiken.

### **3. Prioriterade satsningsområden**

För att förverkliga projektets målsättningar, kommer arbetet att koncentrera sig på följande prioriterade satsningsområden:

#### **1. Avveckling av gränshinder och förbättring av ramvillkoren för befolkningen och företagen.**

*Målsättningen kommer att vara avhängig på om vi lyckas på detta område.*

*Det kommer att krävas ett brett lokalpolitiskt engagemang, och det kommer att kräva ett politiskt entreprenörskap och en vilja från de centrala myndigheterna.*

*Samordning av arbetsgivaravgiften/geografiskt differentierad svensk arbetsgivaravgift, tullbestämmelser för arbetsmaskiner, renkött och varor/tjänster från småföretag, hantverkare och konstnärer, transitleder för snöskoter, fibernätsutbyggnad och högre grad av lokal förvaltning på några centrala lagområden kommer att vara viktiga åtgärder. Fortsätt arbete med att uppnå bättre fungerande boendemarkand inklusive boendefinansiering.*

#### **2. Öka mervärdet/öka sysselsättning.**

*Under pågående projekt har arbetet i Turism och Näringslivsgrupperna enats om att den bransch som har störst potential och mest utvecklingsbar är turismen. Många företag inom regionen ser sig själva inte som turistföretag men där besökare/turister är helt avgörande för överlevnaden. Genom ett brett samarbete ska vi gemensamt strukturera upp vad vi vill och kan erbjuda inom Vaajma. Projektet ekonomisk tillväxt ska här vara en part i arbetet med att bygga upp verksamheter som uppfyller dessa behov. Viktiga aktiviteter under detta avsnitt är:*

- Destinationsutveckling av Vaajma*
- Identifiering av entreprenörer, investerare och företag*
- Utveckling av kompetensjobb i privat och offentlig sektor*
- Ökat fokus på entreprenörskap, både på kort och lång sikt*
- Samarbete med "Ung Tiltakslust" och Sommarlovsentreprenörer.*
- Ökat samarbete genom ytterligare utveckling av kluster*
- Uppmuntra befintliga företag för tillväxt och samarbete*
- Ökat samarbete med FoU och innovation.*
- Söka samarbete utanför regionen*

#### **3. Utveckling och genomförande av program för inflyttning av människor och företag**

*Förutom att arbeta med målinriktad inflyttning och kontakt med inflyttande personer för snabbare integration i lokala sociala nätverken, är det viktigt att vidta åtgärder för att begränsa utvandringen. I kommunerna finns idag inflyttarservice och vi bör komplettera den verksamheten. Genom att undersöka hur andra ort/regioner/projekt arbetat med att vända en negativ trend kan vi sen bygga egna modeller för regionen. Målsättningen bör vara att andra sen kan vända sig till oss och fråga – hur gjorde ni?*

#### **4. Upprätthålla och effektivisera den offentliga tjänsteproduktionen genom ökat samarbete**

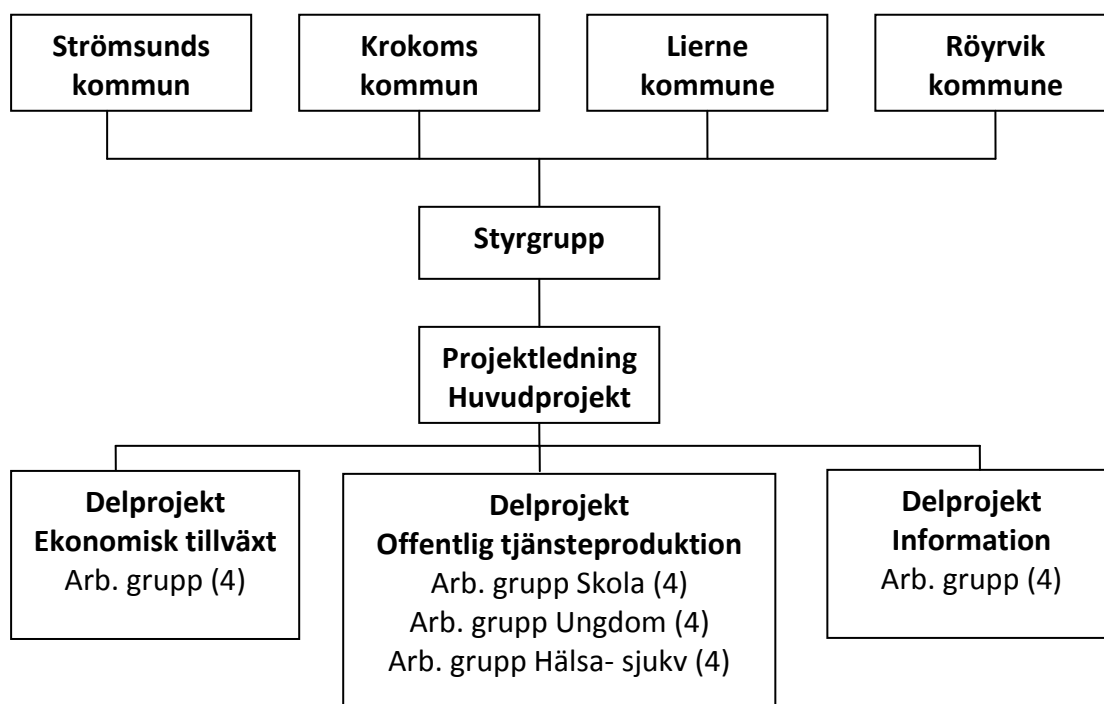
*Kommunerna kommer under projektperioden att möta både en kompetens- och kostnadsutmaning. Båda dessa utmaningar kan förenas genom ett samarbete i tjänsteproduktionen.*

#### **5. Informationsspridning**

*Vidarutveckla [www.gransprojekt.eu](http://www.gransprojekt.eu) ([www.vaajma.com](http://www.vaajma.com)) och Gränsnytt (Tidningen Vaajma). Utarbeta en bra dokumentation av projektets arbete och dess effekter, informationsspridning genom pressmeddelanden och kortare nyhetsbrev. Arbetet ska driva mot att etablera en kommersiell regional tidning som kan leva vidare efter projektperiodens slut.*

## 4. Organisation av projektet

Projektet organisation föreslås ha följande utformning:



Strömsunds kommun är svensk projektägare. Lierne kommune är norsk projektägare.

Ägarkommunerna skall ha arbetsgivaransvaret för anställda projektmedarbetare.

De fyra samarbetande kommunerna väljer en styvgrupp bestående av två representanter från respektive kommun. Därutöver ges andra finansiärer möjlighet till att välja in representanter i styvgruppen.

Kommunerna bör företrädesvis välja representanter från den högsta politiska och administrativa ledningen. På svensk sida är det viktigt att kommunerna också väljer representanter i styvgruppen från Frostviken och Hotagen.

Styvgruppen är projektets högsta organ och skall se till att projektet inrättar betryggande styr- och kontrollrutiner samt att nödvändig rapportering sker till finansiärerna. Styvgruppen skall också fatta beslut om väsentliga ändringar i projektplaner och budgetar. Styvgruppen och dess medlemmar är en viktig resursgrupp för projektet när det gäller kontakter mot regionala och centrala myndigheter i båda länderna. Styvgruppen anställer huvudprojektledarna.

Projektledningen består av 2 huvudprojektledare på heltid – en från varje land. Styvgruppen utser en av huvudprojektledarna som huvudansvarig inför styvgruppen. Den andra är hans ställföreträdare.

Projektledningen ansvarar för projektets dagliga drift.

Projektet är organiserat i 3 delprojekt med delprojektledare, arbetsgrupper och referensgrupper.

Delprojekt *Ekonomisk tillväxt* omfattar privat näringsverksamhet, turism/reiseliv, sydsamisk näring, arbetsliv och kompetens. Delprojekt *Offentlig tjänsteproduktion* omfattar skola, hälsa/sjukvård och arbete riktat mot barn och ungdom. Sammansättningen av arbets- och referensgrupper skall eftersträva bästa möjlig nationell och geografisk fördelning.

Varje delprojekt skall ha minimum en arbetsgrupp. Dessutom kan referensgrupper tillsättas för att arbeta med speciella arbetsuppgifter eller för utveckling av vissa branscher. Referansgruppen kan värka under hela projektperioden eller under delar av perioden beroende på de uppgifter som skall lösas.

## 5. Huvudprojektet

### 5.1. Mål

Huvudprojektets mål sammanfaller med projektets huvudmålsättningar.

### 5.2. Huvudaktiviteter

- *Säkerställa betryggande styr- och kontrollrutiner avseende ekonomi och aktiviteter.*
- *Ombesörja korrekt rapportering till Interreg och andra finansörer.*
- *Vidareutveckla kontakten med regionala och centrala myndigheter i båda länderna.*
- *Vidareutveckla nätverket mot forskningsinstitutioner och andra aktörer med erfarenheter och kompetens av regional utveckling och avveckling av gränshinder.*
- *Fortsatt arbetet med att undanröja gränshinder. Samordning av arbetsgivaravgifter, förenkling av tullbestämmelser för arbetsmaskiner, renkött och varor från småföretag och hantverkare skall prioriteras.*

*I Lierne och Røyrvik är arbetsgivaravgiften 5,1 % och på svensk sida 32 % med 10 % regional nedsättning. I den privata och offentliga sektorn på norsk sida är det stort beroende av svensk arbetskraft. Detta gäller främst deltids- och säsongsarbetare. I dag omfattar detta ca. 100 arbetstagare i 10 olika företag. Regelverket påtalar att om en svensk medborgare bosatt i Sverige har deltidsarbete på den norska sidan, skall den norska arbetsgivaren betala svensk arbetsgivaravgift också på den norska delen av intäkten. En ny EU-förordning (883/4) infördes i Sverige den 1 maj 2010. Denna förordning öppnar för lösningar till gagn för både arbetstagare och arbetsgivare. Förordningen måste ratificeras av de norska myndigheterna samt att norska NAV och svenska Försäkringskassan måste etablera nya metoder knutet till den nya EU-förordningen.*

*Närmarknaden för maskinentreprenörer, konstnärer, hantverkare och andra näringsutövare ligger ofta på andra sidan av riksgränsen. Detta beror på historiska, sociala och kulturella relationer över riksgränsen, men också det förhållandet att avståndet är kortare till grannen på andra sidan av riksgränsen än till tätorterna på norska och svenska sidan.*

*I fasa 1 har projektet arbetat med att få överblick över tullreglerna för ren och renkött. Detta arbete kommer att fortsätta. Därefter kommer det att arbetas med att få tullfrihet för ren och renkött från de samebyar och reinbeitedistriktene som har verksamhet i regionen. Dagens tullbestämmelser påtalar att arbetsmaskiner måste tulldeklareras (momsklareras) och att moms på maskinens deponeras innan gränspassering. Varken den norska eller svenska staten får intäkter av detta eftersom entreprenören får moms tillbaka. Det blir däremot en stor likviditetsmässig belastning för entreprenörerna och är ett stort gränshinder som begränsar samarbetet över riksgränsen.*

*Det bör vara möjligt att etablera ett enkelt registreringssystem vid gränspassering för ett tidsbegränsat uppdrag. Motsvarande bestämmelser finns när det gäller jaktvapen. En möjlig lösning kan vara att dagens bestämmelser med ATA-carnet också kan gälla för arbetsmaskiner som skall brukas för utvinning av naturresurser, i bygg- och anläggsverksamheter och i jord- och skogsbruk. Våren 2011 togs denna fråga upp i det norska Finansdepartementet.*

*Det bör också införas en tullfri gräns på t ex. 50 000 SEK för konstnärer och mindre företag som handlar på båda sidor av riksgränsen. Det förutsätter att kontrollbestämmelserna kan införas så att bestämmelserna i bokföringslagen och skattelagstiftningen kan upprätthållas på ett tillfredsställande sätt.*



➤ **Arbeta för att förbättra ramvillkoren för befolkningen och företag i region. Fastighetsfinansiering och fibernät/bredband skall prioriteras.**

Regionen upplever att boendemarknaden inte fungerar. Det är brist på arbetskraft i regionen. För att tillgodose arbetskraftsbehovet måste det satsas på inflyttning, och det finns personer som vill flytta hit, men det är brist på boenden. Nybyggnationer av hus kostar ungefär lika mycket i regionen som i mer centrala områden, men trots bristen på boenden är priserna på andrahandsmarknaden mycket låga. Detta gör att tröskeln för att sätta i gång med byggande är hög på grund av riskerna för förluster.

En möjlig lösning kan vara att etablera en försöksordning med nedskrivingslån genom husbanken (jfr. studiefinansiering i Nord-Tromsö och Finnmark). Låneramen bör vara på 500 000 kr som avskrivs med 10 % per år över en tioårsperiod under förutsättning att husbyggaren är bosatt i regionen. Detta kommer att vara en stimulans för husbyggare och inflyttare, och statens intäktsbortfall kommer att vara begränsat då nedskrivningen av beloppet motsvarar momsens på en familjebosättning. Geografisk avgränsad boendeskyldighet måste värderas som ett aktivt värkningsmedel i hela regionen. Arbetet med att kartlägga lediga boenden bör fortsätta och fastighetsägare måste stimuleras till försäljning av de lediga boendena. Vidare måste det arbetas för en större mångfald i boendebudet (lägenheter, hus, hyreshus nära serviceinstitutioner, avskaffande av byggförbud vid vatten/strandskydd etc.)

Samhällsservicen måste stärkas. Dialogen mellan invånare och kommunledningarna måste förbättras.

Bredbandsutbyggnad är det viktigaste infrastrukturåtgärden dagens samhälle står inför, och **den enda framtidsorienterade tekniken är fibernät** som också är den viktigaste beslutsfaktorn när unga människor och företag skall välja bostad och lokalisering. I Soria Moria II (den norska regeringens programplattform) påtalas det att "Regeringen kommer att underlätta för utbyggnad av bredband med tillräcklig kapacitet för att möta framtidens behov inom skola, hälsa, näringsliv och för hushållen i hela landet". Bredband med tillräcklig kapacitet för framtidsbehovet måste vara bredbandsfiber. Detta måste följas upp för att finna lösningar.

I annat fall kommer utflyttningen av folk och verksamheter ytterligare att påskyndas från områden som inte är kommersiellt intressanta för utveckling. På den norska sidan är det beräknat att kostnaderna för tillfredsställande fiberbandsutbyggnad kommer att ligga på ca 45 milj. kronor. Kommunerna har ingen möjlighet till att finansiera detta själva utan betydande bidrag från staten.

Arbetet med att få till stånd 3 st. transitleder för snöskoter mellan länderna skall vidareföras.

Det har konstaterats att det norska systemet med nedskrivning av studielån i Nord-Troms og Finnmark fylke har positiv effekt på befolkningsutvecklingen och rekryteringen av kompetens. Projektet kommer att arbeta för att få till motsvarande finansieringssystem för studielån, stipendier och för vuxenutbildning/vidareutbildning i regionen.

➤ **Upprätta ett målinriktat program för inflyttning av folk och företag, bromsa utflyttningen.**

Viktiga faktorer för att förbättra nettoinflyttning (inflyttning minus utflyttning) är att folk som bor i regionen trivs och därmed kan vara goda ambassadörer för regionen.

- **Inrätta minst 3st pilotåtgärder inom regionalpolitiken.**  
*Bredbandsfiber och boendefinansiering skall prioriteras. Dessutom kommer projektet arbeta med studiefinansiering, decentralisering av undervisning och olika försöksåtgärder knutna till de två ländernas lagar och föreskrifter.*
- **Huvudprojektet kommer att arbeta för att öka det politiska engagemanget hos folkvalda i regionen upp mot regionala och centrala myndigheter.**

### 5.3. Organisering

Huvudprojektet består av styrgruppen, två huvudprojektledare på heltid och två projektkonomer på vardera 10 % tjänst. En av huvudprojektledarna skall komma från Sverige, den andra skall komma från Norge. En av huvudprojektledarna skall ha det överordnande rapporteringsansvaret till styrgruppen. Den andra skall vara dennes ställföreträdare.

### 5.4. Budget för Huvudprojektet.

<b>Kostnader</b>	<b>2012</b>	<b>2013</b>	<b>2014</b>	<b>Totalt</b>
Norsk projektledning	702 000	727 000	502 000	1 931 000
Svensk projektledning	618 000	637 000	437 000	1 692 000
Ekonomi, 2 x 10 %	119 000	123 000	83 000	325 000
Styrgruppen	100 000	104 000	74 000	278 000
<b>Sum personalkostnader, anställa och löner i projektet</b>	<b>1 539 000</b>	<b>1 591 000</b>	<b>1 096 000</b>	<b>4 226 000</b>
Köp av tjänster	100 000	100 000	60 000	260 000
Lokaler	40 000	40 000	26 000	106 000
Investeringer	0	0	0	0
Resekostnader	200 000	200 000	120 000	520 000
Övriga kostnader	200 000	200 000	120 000	520 000
<b>Sum kostnader</b>	<b>2 079 000</b>	<b>2 131 000</b>	<b>1 422 000</b>	<b>5 632 000</b>

## 6. Delprojekt Ekonomisk tillväxt

### 6.1. Generellt Näringsliv, Turism och Samisk näring

Mitt-Skandinaviskt Regionsprojekt, MSR, har under projektperiod (2009-2011) arbetat med näringslivsfrågor i delprojekt Näringsliv. Målsättningen med delprojektet är och har varit att stärka och synliggöra det befintliga näringslivet samt verka för inflyttning av människor och företag, vilket ska bidra till att skapa nya arbetstillfällen och öka servicen i regionen.

I dagsläget finns ca 300 privata företag i regionen, de flesta enmansföretag.

Några ”större” privata arbetsgivare är GELAB i Gäddede (ca 70 i Gäddede och 30 i Östersund), Lierne Bakeri i Sörli (100), Kollektor i Röyrvik (20) och Skärvångens Bymejeri i Hotagen (25).

Den offentliga sektorn är den största arbetsgivaren i samtliga kommuner.

En tredjedel av företagen i regionen området har i en genomförd undersökning svarat att man har planer på att anställa personal, vilket utgör en viktig potential i projektets målsättning att öka inflyttning till området.

### 6.2. Problemområden

#### ➤ *Låg tillväxtintresse bland äldre entreprenörer*

*I undersökningen som projektet gjort framkommer att de äldre företagarna, specifikt enmansföretag, tydligt inte har för avsikt att utveckla sina företag och anställa fler medarbetare utan nöjer sig med att man kan få sin utkomst från företaget. Däremot är man intresserad av att generationsväxla ägandet.*

#### ➤ *Arbetskraftsbrist*

*Generellt sett är det mycket låg arbetslöshet i området och det finns idag efterfrågan på arbetskraft vilket är positivt.*

#### ➤ *Brist på lämpliga boenden*

*Arbetsgivare som erbjuder jobb har dock ett bekymmer i att det saknas boenden för att anställning och inflyttning ska kunna ske till MSR området.*

#### ➤ *Brist på specialkompetens*

*Inom elektronikbranschen specifikt (GELAB, Kollektor) men även andra branscher saknar MSR området den kompetens som krävs för att anställningar ska kunna ske.*

#### ➤ *Utflyttning av verksamheter*

*Bristen på kompetens, boende och avstånden till marknaden gör att några av de större företagen i området kan tänka sig att flytta ut delar av sin verksamhet och kanske på sikt flytta hela sin verksamhet. Det scenariot skulle ge allvarliga konsekvenser för orterna i MSR med utflyttning och hotad samhällsservice som en direkt följd av förändringen.*

### 6.3. Målsättningar

Delprojekt ekonomisk tillväxt har som målsättning att utveckla näringslivet inom regionen.

Prioriterade åtgärder är att fortsatt kartlägga befintliga företags behov, bygga nätverk för samarbeten och verka för ökad tillgång till boenden för de nyskapande arbetstillfällena.

Projektet har också som målsättning att tillsammans med de lokala turistorganisationerna i regionen bilda Destination Vaajma som ska öka samarbetet mellan turistföretag, utveckla och paketera turistprodukter, marknadsföra och sälja utbudet på norsk, svensk och även europeisk marknad.

Vidare görs satsningar för att utveckla nya entreprenörer, främst ungdomar genom konceptet ”Sommarlovsentreprenör”.

Delprojektet ska aktivt verka för en utbyggnad av bredband/fibernät i hela regionen samt även en förbättrad mobiltelefonföretäckning.

#### **6.4. Organisation**

Projektet organiseras av en projektledare på heltid, 100 % . Till projektet engageras även en arbetsgrupp bestående av 4 representanter från vardera kommunala Näringslivskontoren samt 4 näringslivsrepresentanter på vardera 10 % från de fyra lokala destinationerna.

#### **6.5. Huvudaktiviteter**

Delprojekt Näringsliv, Turism och Samisk näring som finns i MSR (Fas 1) samordnas i ett och samma projekt med fokus på utveckling av företag och tjänster/produkter samt samarbeten.

##### **6.5.1. Utveckling av Destination Vaajma**

*Destination Vaajma – The heart of Scandinavia är turismprojektets stora satsning för att öka attraktiviteten och på sikt antalet turister i gränspfjällen. Namnet på regionen röstades förra året fram genom en tävling i Länstidningen och Namdalsavisa. Inom projektet pågår nu arbetet med att undersöka möjligheterna för Vaajma att bilda en egen destinationsorganisation som kan knyta samman och arbeta för hela gränspfjällsområdet.*

*Många företag i gränspfjällen har kopplingar till turismindustrin. Branschen står inför stor utveckling där samarbete – både mellan företag och över gränsen – kan vara en viktig faktor för att lyckas.*

*Projektet ska driva frågan om hur organisationen ska ägas och hur den ska byggas upp. I både Norge och Sverige finns många olika föreningar och säljorganisationer som lockar turistföretagen att samarbeta. Vaajma – the heart of Scandinavia ska bildas och formas av de företag som vill vara med. Arbetet är påbörjat med att sätta upp en del ramar.*

*Inom Vaajma ska vi hitta det unika i området och lyfta fram det. Vi ska lyfta fram den form av turism som vi vill utveckla och som kan stå för projektets ledord med hållbarhet socialt, ekonomiskt och ekologiskt. Vi har bra förutsättningar och produkter att marknadsföra under hela året. Utifrån en framtagen marknads- och affärsplan för Vaajma ska bakgrundsfakta, vision och övergripande mål, marknadsanalyser, strategier och affärsidé, organisation och ekonomi fastställas och följande aktiviteter startas upp:*

➤ **Bildande av organisationen Vaajma** – *The heart of Scandinavia* som förslagsvis ägs av Ansättfjällen, Frostviskfjäll, Röyrvik Fritid och Lierne Fritid genom t.ex. en ekonomisk förening.

*Vaajma ska fungera som ett skyltfönster där produkter marknadsförs utifrån de riktlinjer som projektet drar upp under bildandet av organisationen. Styrkan med ett samarbete inom Vaajma är att vi kan erbjuda tre kulturer i två olika länder under besök i destination, vilket vi ska dra fördel av. Vaajma ska ha en naturlig koppling till organisationerna och som marknadsför respektive kommun/kommundel. Förhoppningen ska ”Vaajma produkter” locka besökare till nyfikenhet för dess unika värde och utbud och att man lätt ska hitta boende och aktiviteter i regionen även om man inte väljer en paketresa. (I de fyra organisationerna/föreningarna ska medlemmar ges möjlighet att med paketerade produkter sälja sitt utbud på de marknader som organisationen Vaajma prioriterar.) Valfrihet råder och företagen kan givetvis också välja andra säljkanaler t ex, Trøndelag Reiseliv, Jämtland-Härjedalen Turism, Destination Södra Lappland och andra bokningsaktörer. Dagens teknik gör att man lätt kan arbeta med olika aktörer och ändå visa det som ett samlat område till kunden.*

- **Utveckling av bokningsfunktioner** på Vaajma: s hemsida skall prioriteras. Att Vaajma investerar i ett eget bokningssystem är inte troligt. Kostnadsskäl, kompetens- och resursbrist är orsaker nog. I regionen finns idag en bokningsaktör, Visit Børgefjell, som säljer boende, fiskekort, liftkort, aktiviteter mm och som skulle kunna vara en möjlig bokningsaktör för paketerade produkter och tjänster inom hela Vaajma. Även andra aktörer inom online bokning på nätet kommer att kontaktas. Val av aktör tas av organisationen Vaajma (representanter från de fyra lokala turistorganisationerna).
- **Paketering och profilering av befintliga produkter.** Idag finns redan starka turistprodukter i regionen som kan paketeras och säljas på främst den nationella marknaden men också nere i Europa.
  - **Fiske.** Det finns idag etablerat turistfiske genom bl. a Hotagskortet, Fiskevägen, Lierne Fritid och Visit Børgefjell med fjällfisket, Jormvattnets Fiskecamp, Fiske i renbetesland
  - **Jakt.** Idag finns entreprenörer som bedriver jakt på älg, björn, lo, ripa och skogsfågel. Efterfrågan på jakt är stor och ger regionen bra förutsättningar.
  - **Vandring/ridning.** Blomstervandringar på Ansättfjällen, vandringar i geologiskt intressanta områden i Frostviken (Bjurälven, Korallgrottan), Børgefjell Nationalpark, Lierne & Blåfjella-Skjækerfjella Nationalparker. Ridning till fjälls med Rid i Jorm mm.
  - **Samisk kultur.** Vaerie Fjällprodukter är idag ett etablerat. Företag som erbjuder mat, boende och aktiviteter i väglöst land. I Röyrvik håller samebyarna på att utveckla destination Daerga som ett besökscenter med kultur, mat, boende och aktiviteter växer fram. Ett initiativ finns bland samebyarna i Frostviken om bildandet av ett gemensamt utvecklingsbolag, Guessie. Pojektet kommer att samarbeta med de samiska företagen kring utveckling och marknadsföring av verksamheterna.
  - **Lokal mat.** Matproducenter inom regionen ska genom samarbete och paketerade rundresor öka antalet besökare och sin försäljning. Producenter som projektet ska arbeta med är bland annat Skärvångens Bymereji, Li Vert 'n, Bränna Getgård, Gårdscharkuteri Fågelberget, Vaerie Fjällprodukter med flera.
  - **Skoter.** Intresset för skoteråkning ä stort. Projektet kommer att samarbeta med skoterklubbar, skoterföretag och också med transitleder till och från regionen på svensk sida och mellan gränsorter på den norska sidan och ledsystemen på svensk sida.
  - **Skidor längd och alpint..** Idag finns kommersiella aktörer i Stora Blåsjön, Børgefjellsenter, Brattli, Holand, Rörvattnet och Åkersjön på både den alpina sidan och för längd- och turåkning. Vidare finns tillgången till leder för turer på fjället eller i nationalparkerna. Samordning av aktiviteter, information och samarbeten kommer att prioriteras inom Destination Vaajma.
  - **Arrangemang/Event.** Utveckling av befintliga arrangemang och evenemang ökar regionens förutsättningar till ökat antal besökare och gör regionen känd både i Sverige, Norge men också internationellt. Flyktingrennet, Per Torsa, Li Marntan, FilmfestiValsjöbyn, Bärfllekddagan är några event som kan ytterligare utvecklas.
- **Utveckling av nya produkter och tjänster.** Sen en tid tillbaka har det i regionen diskuterats och arbetats med en satsning på vandring, en gemensam profilprodukt som utvecklas inom Vaajma. För att kunna jobba med utveckling av denna produkt krävs insamlande av information och dokumentation samt konkreta gärder för att kunna göra anpassningar på flera nivåer. I byalagen och andra lokala organisationer hanteras frågorna kring upprustning av befintliga leder, skyltning inventering och skapande av intressanta vandringsturer med eller utan guide. Ett eventuellt samarbete med projektet Peak Innovation skulle kunna öka projektet möjlighet att utveckla hanteringen av digitala kartor med upplevelsebaserad information som också kan kopplas till en affärsidé. Med GPS

teknik och olika applikationer, "Appar" ska kunden kunna ladda ner kartor och information direkt i sin "smart phone via t ex. Vaajma: s hemsida (frågan om betaltjänst via kreditkort behöver utredas). Här får kunden ta del av vandringsleder, kulturlämningar, utflyktsmål samt service i området. Man ska också kunna ladda ner rundturer som på ett säkert sätt presenterar ett antal väg/stigar/leder mellan byar, fjäll, anläggning etc. För att få en känsla av att man besöker en destination är det viktigt att utveckla samarbetet mellan turistorganisationer och kommuner så att det blir naturligt att kontakta varandra för samarbete kring turismfrämjande arbete som t.ex. skyltning, utsmyckning, sophantering.

**6.5.2. Införande av "Kurtax"(serviceavgift).** Avgifter på boende, aktiviteter, mat och shopping inom Vaajma. Projektet har under innevarande projektperiod lanserat idén om att kunna införa en serviceavgift på tjänster och varor inom turism. Avgifterna ska användas till utveckling av den turistiska mjukvara d.v.s. trivsel och servicefrämjande saker som är svåra att ta betalt för. Detta leder förhoppningsvis till att besökare som återkommer upplever att det sker saker och ting i området och man blir en positiv förespråkare/ambassadör för besöksmålet. Beslut om införandet av en sådan avgift ("Kurtax" finns sen många år i t ex. Österrike) måste tas av respektive turistorganisation i de fyra kommunerna som också själva utreder förutsättningarna. Avgiften är tänkt att läggas ovanpå fakturabeloppet för köpt tjänst/vara och betalas av kunden/besökaren och inte av företagen. Arbetet med förankring och hantering kring denna Kurtax skall ske i delprojektet i samarbete med respektive lokal turistorganisation.

**6.5.3. Entreprenörsutveckling ungdomar.** Under sommaren 2011 startar projektet upp konceptet Sommarlovsentreprenörer där projektledarna i Näringslivs- och Ungdomsprojektet genomgått en utbildning. Vi ska arbeta med att utveckla vårt sätt att använda konceptet "Sommarlovsentreprenör" i samarbete med näringslivet i regionen. Ungdomar kommer under sitt sommarlov ges möjlighet att utveckla sina idéer, sin självkänsla, kreativitet och företagsamhet. Utbildade handledare kommer att fungera som ungdomarnas inspiratörer, bollplank, mentorer och förebilder. Under en veckas upp start och kontinuerligt under lovet kommer vi att skapa grunder för lärande erfarenheter. Vi ska uppmuntra och utmana till att våga tänka utanför ramarna samt stimulera till kontakter och nätverk. Vi ska visa på entreprenörskapets möjligheter. Sommarlovsentreprenör kommer att leda till att nya verksamheter skapas men framför allt kommer det att utveckla ungdomars syn på möjligheten att påverka sin bygd. Att vi själva skapar vår framtid, "lära genom att göra" och att vuxna har stor tro på att deras drivkraft och kreativitet är viktig för hela samhället om den bara används på rätt sätt. Vi ska verka för att samhället ser nyttan med att arbeta med dessa metoder och skapa ett bra förhållningssätt till ungdomarna. Man ska bli bemött som en kollega av övriga företag och det tror vi kan bidra till ett bättre företagsklimat även i andra sammanhang. Under en vecka går man en utbildning där man utvecklar sina idéer och får stöd med att göra en enkel affärsplan för sitt företag. Har man klarat av den första delen och godkänts får man ett certifikat och ett startkapital på 2 000 kr. Detta kapital samt ett mentorskap kommer från något befintligt företag i regionen. Därefter börjar sex veckors praktiskt arbete med att få igång företaget. Det avslutande steget är en träff med andra sommarlovsentreprenörer där man presenterar varandras företag och lämnar in en ekonomisk redogörelse för företagets verksamhet under sommaren. Vår förhoppning är att konceptet Sommarlovsentreprenörer ska leda till start av nya företag och verksamheter inom regionen.

**6.5.4. Utbyggnad av fibernät, bredband och telefoni.** Projektet har initierat samarbete mellan Krokoms, Strömsunds, Lierne och Röryrvik kommuner, Jämtkraft och Nordtröndelags Elektricitetsbolag (NT), Fylkeskommunen, Telia och konsultfirman AXEG AB.

Arbete pågår att kartlägga förutsättningarna för utveckling av fibernät i RPV området. Frågan är högt prioriterad och är helt avgörande för en framtida utveckling av området både inom den offentliga och privata sektorn.

Mobiltelefon-täckningen är undermålig i hela området och utgör en säkerhetsrisk.

Projektet arbetar med att påverka infrastrukturägarna till åtgärder som klart förbättrar status. Delprojektet ska aktivt driva frågan för att finna lösningar, både praktiskt och finansiellt för en snabb utbyggnad av bredband och fibernät i regionen.

**6.5.5. Gröna näringar.** I de gröna näringarna (jord och skog) ska projektet fokusera på utvecklingen och förädling av produkter lokalt. Projektet ska vara en länk som knyter ihop gröna näringars olika organisationer i respektive land för att få en samsyn och kunskapsutbyte.

**6.5.6. Boende.** Delprojektet ekonomisk tillväxt ska i samarbete med huvudprojektet arbeta med frågorna kring att utveckla lämpligt boende för arbetssökande. Vidare titta på förutsättningar för förändring av synsätt och hantering av finansiering av nyproduktion av både lägenheter och egnahemsboenden.

**6.5.7. Småskaligt mathantverk.** Göra "matställen" uppmärksamma på vad som finns att erbjuda i regionen och dess närhet. Visa på vikten av att produkterna finns att tillgå lokalt. Bygga upp självkänslan runt att vi har så fantastiska produkter lokalt och att storn är viktig för försäljningen. Tillsammans med övrigt destinationsutvecklingsarbete ska vi ta fram paketresor där lokalt producerad mat ska vara ett naturligt inslag. Vi ska bidra till att skapa en "vi-känsla" bland producenter och förädlingsföretag så att man naturligt presenterar produkter tillsammans. Producenterna måste dela med sig av sin story till den som ska servera produkten vilket kan ge ett fantastiskt mervärde.

**6.5.8. Konkreta näringslivsärenden.** Projektet kommer att följa upp konkreta näringslivsärenden som det redan arbetas med, t ex satsning på en fiskeodling i Gäddede/Frostviken. Vidare ska delprojektet bevaka och ta hand om ärenden som poppar upp i näringslivet under projektperioden.

## 6.6. Budget delprojekt Ekonomisk tillväxt

Kostnader	2012	2013	2014	Totalt
Projektledning	516 000	532 000	364 000	1 412 000
Arbetsgruppen, 4 x 10 %	200 000	206 000	142 000	548 000
<b>Summa personalkostnader, anställda och löner i projektet</b>	<b>716 000</b>	<b>738 000</b>	<b>506 000</b>	<b>1 960 000</b>
Köp av tjänster	150 000	150 000	120 000	420 000
Lokaler	40 000	40 000	25 000	105 000
Investeringer	0	0	0	0
Resekostnader	80 000	80 000	60 000	220 000
Övriga kostnader	70 000	70 000	55 000	195 000
Destinationsutveckling Vaajma	200 000	100 000	0	300 000
<b>Summa kostnader</b>	<b>1 256 000</b>	<b>1 178 000</b>	<b>766 000</b>	<b>3 200 000</b>

## 7. Delprojekt Offentlig tjänsteproduktion

### 7.1. Mål

Delprojektet har som huvudmål att upprätthålla kvalitet, kapacitet och kompetens inom alla delar av den offentliga tjänsteproduktionen. De åtgärder som föreslås skall också bidra till att reducera de samlade kostnaderna för kommunerna. Vidare skall projektet bidra till att stärka relationerna mellan regionen och regionens ungdomar.

### 7.2 Organisation av delprojektet

Delprojektet organiseras med två delprojektledare samt tre arbetsgrupper. Delprojektet delas in i tre områden - Skola, Ungdom och Hälsa/sjukvård som vardera har en arbetsgrupp och skall ha ansvar för alla aktiviteter inom offentlig tjänsteproduktionen. En delprojektledare ansvarar för hälsa/sjukvård på 25 % och den andra delprojektledaren ansvarar för skola på motsvarande 25 % och ungdomsinriktat arbete på 50 %.

### 7.3 Skola (25 %)

I projektets fas 1 har skolsamarbetet varit koncentrerat kring samarbete på grundskolenivån och i ”*ungdomsskole*”/ högstadiet. Detta samarbete skall vidareutvecklas. Dessutom skall möjligheterna för undervisning på gymnasienivå utredas. De nya vidundervisningsutrustningarna kommer att tas i bruk för detta ändamål. Målsättningen är att ungdomarna skall kunna bo hemma under delar av tiden de är under utbildning på annan ort. Detta kommer att stärka banden till hemkommunen samtidigt som kommer att bidra till att reducera bortfallet i gymnasieutbildningarna.

Det skall i större grad arbetas med utväxling av lärare och i mindre grad flytting av elever.

#### 7.3.1 Mål

- att upprätthålla en kvalitativt bra skola
- att stärka relationerna mellan ungdomarna och hemkommunen.
- att minska bortfallet från högstadiet och gymnasiet
- att öka förståelsen för och kunskap om nordiskt språk och kultur
- att införa en kompetenspool av lärare
- att öka ungdomarnas intresse för och kunskap om entreprenörskap

#### 7.3.2 Huvudaktiviteter

- *Starta igång videoundervisningsutrustningarna på skolorna i regionen.*
- *Etablera distansundervisning inom naturvetenskapliga ämnen i gymnasieskolan.*
- *Genomföra valfrihet för högstadielevener i vilken skola man skall kunna gå i inom regionen från och med skolåret 2011/12.*
- *Etablera ett fast samarbete kring undervisning i sydsamiska, främmande språk, grundläggande ämnen och naturvetenskapliga ämnen.*
- *Genomföra gemensamma aktivitetsdagar.*
- *Etablera ett program för tätare samarbete mellan skola, näringsliv och olika utvecklingsaktörer (industricentra, inkubatorer/företagskuvöser, vägledningsinstitut etc.). Inklusivt samarbete med Interreg projektets ”Mittnordiskt samarbete för entreprenörskap i skolan”.*
- *Utreda möjligheterna för att ansluta skolan till projektet ”Kunnskap og innovasjon i Indre Namdal” (KiIN).*
- *Utnyttja skollokaler som mötesplatser på kvällar och helger.*
- *Starta upp en kompetenspool bestående av lärare från de olika skolorna i regionen.*



- *Utreda möjligheterna till samtidig skollov för barn i grundskola och högstadiet på båda sidor av gränsen. Samtidig skollov kommer att vara viktig för utveckling av aktiviteter knutet till Camp Vaajma.*

### 7.3.3 Organisation.

*För att lyckas med att vidareutveckla samarbetet mellan skolorna i regionen, måste arbetet lyftas upp på skolchefsnivå och politisk nivå i kommunerna. En arbetsgrupp etableras bestående av skolcheferna i de fyra kommunerna. Varje kommun ställer en 10 % anställning till projektets förfogande. Därutöver bör det startas upp referensgrupper bestående av rektorer/lärare, elever och föräldrar.*

## 7.4 Hälsa/sjukvård (25 %).

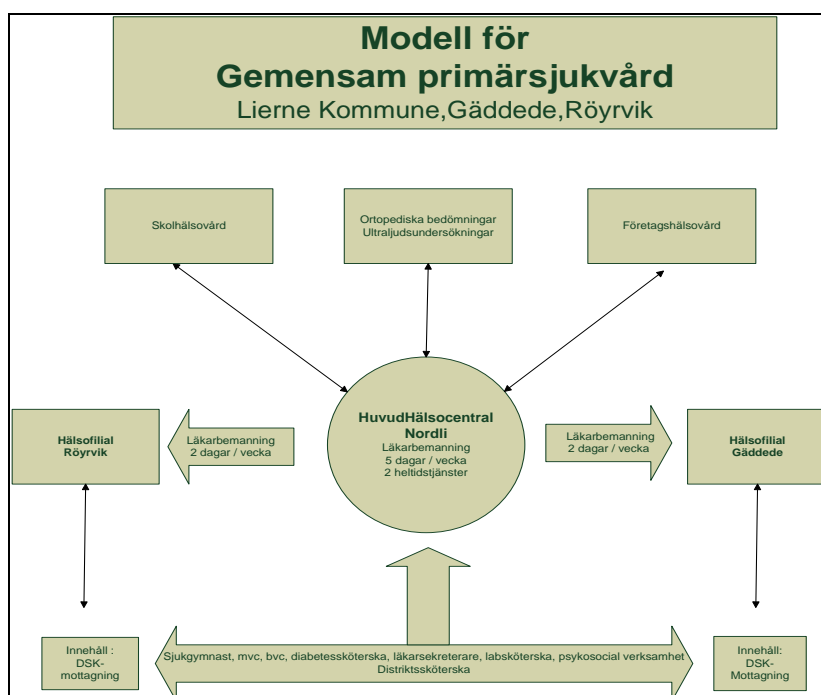
Hälsa/sjukvårdsprojektet blev väsentligt försenat i fas 1 på grund av införandet av *Lagen om valfrihet* i det svenske hälso- och sjukvården. Detta medförde att det startade en privat hälsocentral på svensk sida som bland annat omfattade Frostviken. Delprojektet måste därför invänta ett klargörande mellan den nya privata hälsocentralen och Närvård Frostviken innan samarbetet skulle kunna utvecklas. Detta förtydligande kom under hösten 2010 i och med att den privata hälsocentralen drog sig tillbaka från en etablering i Frostviken.

### 7.4.1 Mål

- Att säkerställa att befolkningen i regionen får en betryggande hälsovård som har god kvalitet, kapacitet och kompetens.
- Att förstärka det tekniska och operativa arbetet mellan hälso- och sjukvårdscentralerna i de fyra kommunerna.
- Att undvika att de samlade kostnaderna för kommunerna ökar.
- Att fortsatt tandläkarsamarbete över gränsen blir en permanent lösning.

### 7.4.2 Huvudaktiviteter

- *Etablera en gemensam primärvårdstjänst enligt nedanstående modell.*

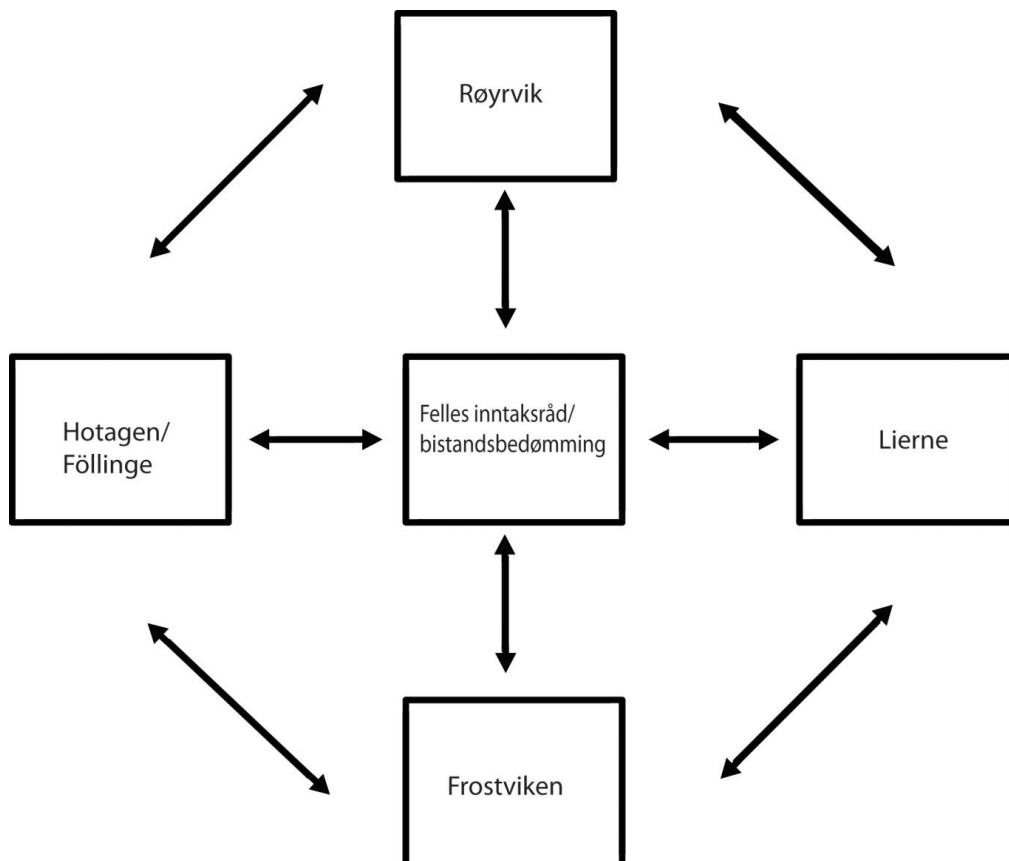


Innan starten av Regionprojekt Vaajma kommer de två ländernas lagar, bestämmelser, dokumentationsrutiner/krav, kompetenskrav och ekonomisystem vara utredda (sommar/höst 2011).

- *Installera ett system för gemensam fördelning av sjukhemsplatser/korttidsboenden genom gemensamt intagningsråd.*

Det finns goda möjligheter för ett samarbete tvärs över gränsen och mellan kommunerna om sjukhemsplatser/korttidsboenden. Hindren är ekonomiska och de olika organisationerna för fördelning av sjukhemsplatserna. Det måste arbetas fram lösningar som inte ökar den enskilde kommunens samlade kostnader. Kommunerna har en press på sig att förhålla sig till ekonomi och budget som gör köp av patientplatser svår. Den optimala och ideala lösningen vore att vi kunde få ett fritt flöde mellan kommunerna på patientplatser utan att det nödvändigtvis var köp och sälj, men att hela området betraktas som ett gemensamt område med gemensamma patientplatser. Om vi kunde lyckas med detta skulle det vara ett gemensamt intagningsråd som fördelade patientplatserna. Detta förutsätter åter igen att länderna har gemensamma hälsomål.

Följande modell skall utredas och implementeras:



- *Samarbete kring kapasitet og kompetens i alle delar av primærvårdstjenesten.*
- *Etablere et samarbeide med Krokoms Kommunes demensteam.*
- *Utredning av möjligheten for samarbeide inom psykiatri, ortopedi, röntgen og mammografi.*

- *Upprätta ett samarbete rörandemissbruk.*

### **7.4.3 Organisation**

Det tillsätts en arbetsgrupp bestående av avdelningscheferna inom hälsa/sjukvård i alle fyra kommunerna. Varje kommun ställer en 10 % tjänst till förfogande. Det är viktigt att detta arbete förankras högt upp i kommunens administration och att kommuncheferna hålls löpande orienterade om arbetet i denna grupp.

Arbetsgruppen kan tillsätta referensgrupper bestående av vårdtagare och/eller anhöriga.

## **7.5 Ungdomskonsulent (50 %)**

Ökad satsning på ungdomar har både ett kortsiktig och långsiktig perspektiv. De åtgärder som genomförs under projektperioden kommer att ha betydelse för ungdomars framtida val, och kommer således att bidra positivt till befolkningsutvecklingen på lång sikt och därmed för kommunens ekonomi.

Det är ett mål att verksamheten med ungdomskonsulent skall fortsätta som en heltidsanställning finansierat av de fyra kommunerna tillsammans efter att projektperioden är över.

### **7.5.1 Mål**

- Att skapa starkare relationer mellan ungdomarna och regionens arbetsliv och offentliga myndigheter.
- Att kartlägga ungdomarnas önskningar och behov.
- Att informera om vilka kompetensbehov regionens näringsliv och offentliga sektor kommer att ha i framtiden.
- Att skapa ökat intresse och framtidstro för regionen.
- Att öka ungdomarnas förståelse för att deras egen insats är viktig för förverkliganden av mål och åtgärder
- Att identifiera och utveckla ungdomsledere.

### **7.5.2 Huvudaktiviteter**

- *Genomförande av ungdomskonferens 2012 och 2013*
- *Etablera direkta kontakter med samtliga ungdomar i åldern 15 – 25 år som bor i regionen eller som har flyttat ut för vidareutbildning/arbete. (Bör minimum omfatta sista årskullen i ungdomskole/högstadiet).*
- *Utveckla samarbete med andra ungdomsrelaterade aktiviteter och projekt.*
- *Samarbete med skolorna, Ung Tiltakslust och Sommarlovsentreprenörer om ökat satsning på entreprenörskap.*
- *Skapa och vidareutveckla mötesplatser för ungdom – bland annat Camp Vaajma som en attraktiv mötesplats som ungdomarna kan vara stolta för och som skal bli känt utanför regionens gränser.*

Syftet med ungdomskonferensen är att sprida kunskap om demokratiska processer – hur lokal demokrati fungerar i praktiken samt att få fram ungdomarnas egna prioriteringar. Det är också viktigt att ungdomar lär sig att de själva måste ta ansvar för egen utveckling och vara delaktig i regionens utveckling.

Ungdomskonferensen kommer att genomföras i september/oktober varje år. Det är viktigt att konferensen genomförs på ungdomarnas premisser, och att det tillsätts en referensgrupp bestående av två ungdomar från varje kommun som tillsammans med ungdomskonsulenten skall planlägga och genomföra konferensen. Vidare är det viktigt att skolorna involveras i planläggningen av konferensen så att utbytet av konferensen blir bästa möjliga.

Ungdomskonsulenterna skall också följa upp att ungdomarnas prioriteringar överförs till kommunerna, regionprojektet och frivilligorganisationer.

Ungdomskonsulenterna skall utarbeta en översikt över samtliga ungdomar i åldersgruppen 15 - 25 år. Ungdomskonsulenterna skall utveckla en kommunikationsplattform mellan regionen och ungdomarna där det kontinuerligt kan spridas information om ungdomsrelaterade aktiviteter i regionen och där ungdomarna kan starta upp en interaktiv kommunikation.

Ungdomskonsulenterna skall minst en gång per år ha direktkontakt med samtliga ungdomar i regionen. Detta gäller också ungdomar som är uppväxt i regionen, men som bor utanför regionen på grund av utbildning eller arbete.

Det skall genomföras en årlig frågeenkätundersökning bland regionens ungdomar enligt modell från undersökning gjord 2010. Det är viktigt att det kartläggs hur ungdomarnas relationer till och syn på regionen utvecklar sig över tid. Genomförandet av frågeenkätundersökningen lämpar sig väl som sommarjobb för ungdom.

### 7.5.3 Organisation

Det tillsätts en arbetsgrupp bestående av ungdomsarbetare från respektive kommun. Var kommun ställer en 10 % tjänst till förfogande.

Vidare tillsätts en referensgrupp bestående av 2 ungdomar från varje kommun. Detta kan vara samma referensgrupp som skall arbeta med planläggning och genomförande av ungdomskonferensen.

## 7.6 Budget delprojekt Offentlig tjänsteproduktion

Kostnader	2012	2013	2014	Totalt
Projektledning	528 000	546 000	379 000	1 453 000
Arbetsgruppen skola 4 x 10 %	200 000	206 000	142 000	548 000
Arbetsgruppen hälsa 4 x 10 %	200 000	206 000	142 000	548 000
Arbetsgruppen ungdom 4 x 10 %	200 000	206 000	142 000	548 000
<b>Summa personalkostnader, anställda och löner i projektet</b>	<b>1 128 000</b>	<b>1 164 000</b>	<b>805 000</b>	<b>3 097 000</b>
Köp av tjänster/ungdomsarbete	22 000	22 000	0	44 000
Lokaler	50 000	50 000	33 000	133 000
Investeringar	0	0	0	0
Resekostnader	200 000	200 000	130 000	530 000
Övriga kostnader	200 000	200 000	130 000	530 000
Ungdomskonferens	150 000	150 000	0	300 000
<b>Summa kostnader</b>	<b>1 750 000</b>	<b>1 786 000</b>	<b>1 098 000</b>	<b>4 634 000</b>

## 8 Delprojekt Information

### 8.1 Mål

Delprojekt information har till uppgift att sprida information om projektet och projektets progression internt till alla involverade projektmedarbetare, referensgrupper och Regionprojekt Vaajma: s styrgrupp. Vidare ska projektet sprida information externt till invånare inom Vaajma området, till deltagande kommuner och andra medfinansierare, politiker på lokal, regional och nationell nivå, media samt till Interreg sekretariatet i Östersund och Steinkjer.

### 8.2 Organisering

Delprojektet organiseras av en projektledare på 50 % och en arbetsgrupp bestående av en medarbetare från vardera Röyrvik kommune och Lierne kommune på 10 % vardera samt friköp av en person med journalistisk utbildning på 20 % som bevakar Strömsund/Frostviken och Krokrom/Hotagen.

Projektledaren har ansvaret för framtagande av en projektplan, planering av verksamheten och genomförande av möten, aktiviteter och det dagliga arbetet samt ansvar för delprojektets budget.

### 8.3 Huvudsakliga arbetsuppgifter

- **Planera och ge ut tidningen Vaajma (5-6 ggr/år).** Projektledaren styr och fördelar arbetet i projektgruppen, står för journalistiska bedömningar av material och nyheter, gör intervjuer, artiklar samt fotograferar och slutligen redigerar tidningen. Målsättningen är att nå människor och makthavare genom våra olika kanaler. Tidningen Vaajma ska med sitt innehåll skapa debatt och lyfta viktiga frågor kring gränshinder, näringslivsutveckling och ökat samarbete i gränssfjällen.
- **Uppdatera och utveckla projektets hemsida [www.vaajma.com](http://www.vaajma.com).** Denna informationskanal är ett utmärkt komplement till tidningen Vaajma och kan hållas ajour i stort sett dagligen. Hemsidan ska också vara en källa till dokumentation av projektets arbetsprocess och de resultat man uppnår.
- **Uppdatera och utveckla projektets sida på Facebook.** Strategin med att projektet finns på Facebook är vi kan få ut information bredare och också kommunicera med en bredare publik, företrädesvis den yngre generationen, ett bra sätt att marknadsföra Vaajma och vad som pågår i regionen. Syftet är också att sprida kunskap om regionen, marknadsföra Vaajma samt skapa nyfikenhet kring att besöka regionen, flytta hit, söka jobb eller etablera verksamheter/företag i regionsområdet.
- **Sammanställa och skicka ut nyhetsbrev (1 ggr/mån).** Sedan början av 2011 har projektet låtit producera ett nyhetsbrev som på ett tvåsidigt pdf dokument distribuerar nyheter från projektet. Detta vill vi fortsatt utveckla, vilket ger oss möjlighet att nå ut med nyheter om projektet till fler än de som idag får Tidningen Vaajma sig tillsänt.
- **Skicka ut pressmeddelanden** samt bistå övriga projektledare/huvudprojektledning med hjälp och råd i informationsfrågor. Ambitionen med pressmeddelande är att få andra medier att skriva om eller göra reportage om projektet och projektets aktiviteter och verksamhet. Här ska bland annat arbetet i delprojekten och huvudprojektet lyftas fram där processen med gränshinder och ambitionerna att bli ett pilot/försöksområde för norsk och svensk regionalpolitik prioriteras. Vidare ska delprojektet genom alla texter och bilder som produceras också vara en bank för dokumentation av projekten och projektområdet.
- **Tätare samarbete med övriga delprojekt.** Genom den avsmalning av antalet delprojekt som MSR fas 2 gör, där man går från 12 delprojekt (fas 1) till 4 (fas 2), så möjliggör detta att ha tätare kontakter mellan och gemensamt i delprojekten. Här kan och ska delprojekt Information ges bättre möjlighet att spegla verksamheterna.
- **Samarbete med andra projekt.** Regionprojekt Vaajma kommer att ha visst samarbete med Interregprojektet Nyheter och Information över gränsen som startar 1 januari 2012. Det

projektet syftar till att öka kontakterna mellan medieaktörerna på bägge sidor gränsen. Projektsamarbetet kommer att ske inom ramen för informationsprojektet i Vaajma, genom artiklar och notiser i tidningen Vaajma samt på webbplatsen med samma namn. Även närradion i Vaajma är av intresse för informationsutbyte med projektet Nyheter och Information över gränsen.

- **Ungdomsredaktionen.** En satsning som startade under senare delen av 2010 för att engagera de unga inom projektområdet och som sker i samarbete med Radio Krokom (sänder över Hotagen och delar av Lierne och Frostvikenområdet). Ungdomar från regionsområdet är ungdomsreportrar med uppdrag att bevaka och spegla regionsområdet ur ett ungt perspektiv. Här vill projektet fortsatt engagera ungdomarna och på så sätt engagera dem, väcka deras upptäckarlust och engagemang för regionen.

#### 8.4 Budget Information

<b>Kostnader</b>	<b>2012</b>	<b>2013</b>	<b>2014</b>	<b>Totalt</b>
Projektledning	258 000	266 000	182 000	706 000
Arbetsgruppen, 4 x 10 %	200 000	206 000	142 000	548 000
<b>Summa personalkostnader, anställda och löner i projektet</b>	<b>458 000</b>	<b>472 000</b>	<b>324 000</b>	<b>1 254 000</b>
Köp av tjänster, tryckning, distribution	150 000	150 000	80 000	380 000
Lokaler	30 000	30 000	18 000	78 000
Investeringer	0	0	0	0
Resekostnader	60 000	60 000	45 000	165 000
Övriga kostnader	70 000	70 000	35 000	175 000
<b>Summa kostnader</b>	<b>758 000</b>	<b>772 000</b>	<b>522 000</b>	<b>2 052 000</b>

## 9 Total kostnadsbudget och finansieringsplan

### 9.1 Kostnadsbudget.

		Sverige			Norge			SUM	SUM	SUM	SUM pr. projekt
		2012	2013	2014	2012	2013	2014	Sverige	Norge	TOTAL	
Huvudproj.	N proj.leder				702 000	727 000	502 000		1 931 000	1931000	5632000
	S proj.leder	618 000	637 000	437 000				1 692 000		1692000	
	Ekonomi 10%	54 000	56 000	36 000	65 000	67 000	47 000	146 000	179 000	325000	
	Styrgrupp	50 000	52 000	37 000	50 000	52 000	37 000	139 000	139 000	278000	
	Reser	100 000	100 000	60 000	100 000	100 000	60 000	260 000	260 000	520000	
	Lokaler	20 000	20 000	13 000	20 000	20 000	13 000	53 000	53 000	106000	
	Köp av tjänster	50 000	50 000	30 000	50 000	50 000	30 000	130 000	130 000	260000	
	Övriga kostn.	100 000	100 000	60 000	100 000	100 000	60 000	260 000	260 000	520000	
Offentlig Tjänsteprod	Delproj.ledare	129 000	133 000	91 000	400 000	414 000	286 000	353 000	1 100 000	1453000	4634000
	Arb.grp. skola	100 000	103 000	71 000	100 000	103 000	71 000	274 000	274 000	548000	
	Arb.grp hälsa	100 000	103 000	71 000	100 000	103 000	71 000	274 000	274 000	548000	
	Arb.grp. ungd	100 000	103 000	71 000	100 000	103 000	71 000	274 000	274 000	548000	
	Ungd.arbetare	10 000	10 000		12 000	12 000		20 000	24 000	44000	
	Ungd.konf.	150 000	0			150 000		150 000	150 000	300000	
	Lokaler	20 000	20 000	13 000	30 000	30 000	20 000	53 000	80 000	133000	
	Reser	100 000	100 000	65 000	100 000	100 000	65 000	265 000	265 000	530000	
Övriga kostn.	100 000	100 000	65 000	100 000	100 000	65 000	265 000	265 000	530000		
Ekonomisk Tillväxt	Delproj.ledare	516 000	532 000	364 000				1 412 000		1412000	3200000
	Köp av tjänst	75 000	75 000	60 000	75 000	75 000	60 000	210 000	210 000	420000	
	Arb.grupp	100 000	103 000	71 000	100 000	103 000	71 000	274 000	274 000	548000	
	Lokaler	30 000	30 000	20 000	10 000	10 000	5 000	80 000	25 000	105000	
	Reser	45 000	45 000	35 000	35 000	35 000	25 000	125 000	95 000	220000	
	Övriga kostn.	40 000	40 000	30 000	30 000	30 000	25 000	110 000	85 000	195000	
	Dest. Vaajma	100 000	50 000		100 000	50 000		150 000	150 000	300000	
Information	Delproj.ledare	258 000	266 000	182 000				706 000		706000	2052000
	Arb.grp. info	100 000	103 000	71 000	100 000	103 000	71 000	274 000	274 000	548000	
	Tryckning/distr	75 000	75 000	40 000	75 000	75 000	40 000	190 000	190 000	380000	
	Lokaler	20 000	20 000	13 000	10 000	10 000	5 000	53 000	25 000	78000	
	Reser	40 000	40 000	30 000	20 000	20 000	15 000	110 000	55 000	165000	
	Övriga kostn.	35 000	35 000	20 000	35 000	35 000	15 000	90 000	85 000	175000	
SUM		3235000	3101000	2056000	2619000	2777000	1730000	8392000	7126000	15518000	15518000

## 9.2 Finansieringsplan.

	Dir.finansierade personalkostn.	Dir.finansierade lokaler	Kontant finansiering	SUM
Strömsunds Kommun	754 500	119 500	900 000	1 774 000
Krokoms Kommun	754 500	119 500	900 000	1 774 000
Strömsunds Kommun samiska förvaltningsmedel			69 500	69 500
Krokoms Kommun samiska förvaltningsmedler			69 500	69 500
Mittnordenkommittén			90 000	90 000
Svensk EU-finansiering			4 615 000	4 615 000
<b>SUM svensk finansiering</b>	<b>1 509 000</b>	<b>239 000</b>	<b>6 644 000</b>	<b>8 392 000</b>
Lierne Kommune	754 500	91 500	900 000	1 746 000
Røyrvik Kommune	754 500	91 500	450 000	1 296 000
Nord-Trøndelag Fylkeskommune			1 245 000	1 245 000
Norsk IR-finansiering			2 839 000	2 839 000
<b>SUM norsk finansiering</b>	<b>1 509 000</b>	<b>183 000</b>	<b>5 434 000</b>	<b>7 126 000</b>
<b>TOTAL FINANSIERING</b>	<b>3 018 000</b>	<b>422 000</b>	<b>12 078 000</b>	<b>15 518 000</b>

Direktfinansierade personalkostnader motsvarar 130 % anställning per kommun fördelat över 2 år och 8 månader (dvs. 50 % tjänst per kommun per år, 5 x 10 % tjänst). Utöver detta kommer styrgruppens arbetsinsatser.